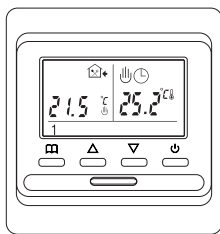


# HAKL® TH 600

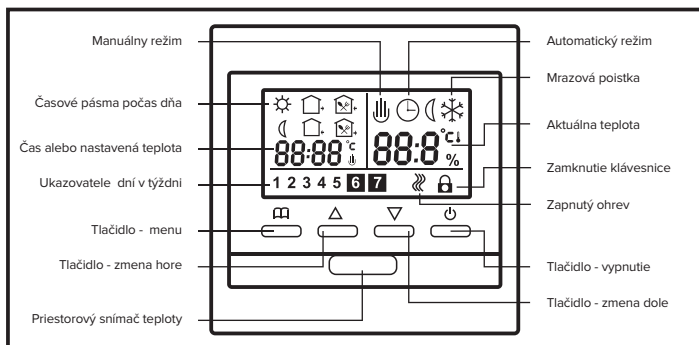
Digitálny termostat  
s pokročilým nastavením.

## Návod na obsluhu



### Popis zariadenia:

Termostat so vstavaným snímačom, predĺženým podlahovým snímačom 3 m dlhým a s programovateľným, týždenným časovým spínačom. Pri týždennom cykle je možné nastaviť šesť časových úsekov pre každý pracovný deň s rôznou teplotou. Možnosť výberu automatického alebo manuálneho režimu. Termostat je určený pre ovládanie dvoch teplôt, kde jedna je primárna (meranie teploty v priestore) a druhá je iba limitovaná (meranie teploty podlahy).



Ovládacie tlačidlá a symboly na termostate TH 600.

### Denné používanie termostatu:

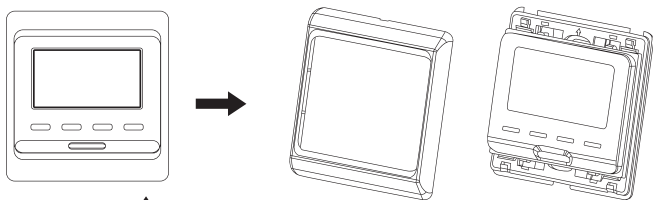
- 1.) „“, zapnúť / vypnúť
- 2.) „“ alebo „“, dočasná zmena teploty v automatickom režime. Zobrazia sa symboly „“ zmenená teplota bude nastavená do ukončenia aktuálneho časového pásma.
- 3.) „“ alebo „“, zmena teploty v manuálnom režime. Zobrazí sa iba požadovaná teplota. Na displeji je zobrazený iba symbol „“.
- 4.) „“, výber automatického alebo manuálneho režimu. Na displeji sa zobrazí symbol „“ alebo „“.
- 5.) Súčasným stlačením tlačidiel „“, a „“, po dobu 5 sekúnd tlačidlá termostatu uzamknú alebo odomknú. Pri zamknutí sa zobrazí symbol „“. V zamknutom režime nie je možné vykonávať žiadnu operáciu.

### Nastavenia času a dňa v týždni:

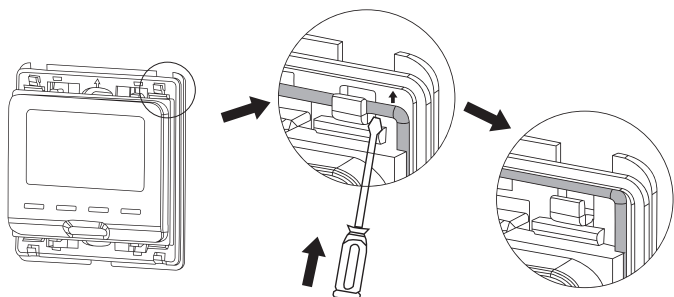
Zapnite termostat tlačidlom „“. Stlačte súčasne tlačidlá „“, a „“ (po dobu 5 sekúnd), zapnete režim nastavenia času a dňa v týždni. Tlačidlami „“ alebo „“ upravte požadovanú hodnotu (hodiny, minúty a deň v týždni). Tlačidlom „“, prepnete jednotlivé nastavenia. Potvrdenie nastavenia prevedte stlačením tlačidla „“.

### Návod na montáž termostatu TH 600.

#### 1.) Demontáž predného rámičku termostatu.

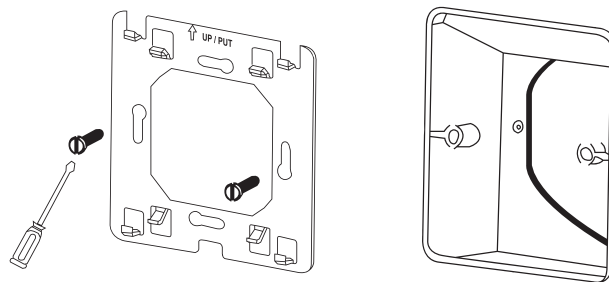


#### 2.) Demontáž tela termostatu a kovového držiaka. Telo termostatu je po obvode zachytené na štyroch miestach háčikmi na kovový rámik.

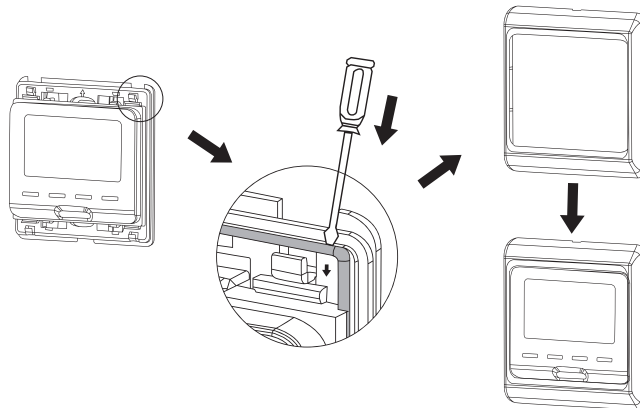


#### 3.) Montáž kovového držiaka na stenu.

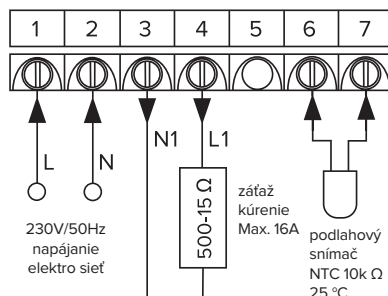
Odporúčame inštaláciu krabice s hĺbkou väčšou ako 50 mm. Držiak priskrutkujte dvoma skrutkami 3x9,5 - 30.



#### 4.) Po zapojení a vtláčení tela termostatu s prívodnými vodičmi zasuňte kovový rámik tak, aby zachytil všetky háčiky kovového držiaka. Uistite sa či naozaj zapadli všetky háčiky kovového držiaku na miesto. Detail „J“. Osadte predný rámik (opatrným natlačením). Montáž je ukončená.



Pri montáži tela termostatu do inštaláčnej krabice netlačte na displej ani na plochu v jeho okolí. Predídete tak poškodeniu displeja. Mechanické poškodenie displeja neuznávame ako záručnú opravu!



## SCHÉMA ZAPOJENIA

ZAPOJENIE TERMOSTATU  
K ELEKTRICKEJ SIETI MÔŽE  
VYKONÁVAŤ IBA ODBORNE  
SPÔSOBILÁ OSOBA!

Predĺžený podlahový snímač je nutné umiestniť do vode odolnej chráničky na kábel s medenou koncovkou. Pri montáži a umiestnení snímača do podlahy dodržujte pokyny výrobcu vykurovacích káblov.

### Programovanie termostatu TH 600.

#### Nastavenie vykurovania:

Termostat TH 600 má prednastavený týždenný režim 5+2 ( ) a ( ). Tento režim umožňuje nastaviť pre pondelok až piatok 6 časových pásiem ( ) a pre sobotu a nedeľu je možné nastaviť 2 časové pásma ( ). Termostat umožňuje nastavenie týždenného režimu aj na 6+1 ( ) a ( ) alebo 7 ( ). Zmenu týždenného režimu prevedte v pokročilom nastavení (bod 6).

#### Príklad nastavenia časových pásiem:

- 1) Začiatok vykurovania  
Stlačením tlačidla „“, na dobu 5 a viac sekúnd, zapnete režim programovania. Pomocou tlačidiel „“, alebo „“, nastavte čas pre začiatok vykurovania. Pre rýchlejšie nastavenie nechajte tlačidlo zatlačené.
- 2) Stlačte tlačidlo „“, tým prepnete termostat na nastavenie teploty. Pomocou tlačidiel „“, alebo „“, nastavte požadovanú teplotu vykurovania.
- 3) Pre nastavenie druhého časového pásma stlačte tlačidlo „“, a pokračujte rovnako ako v bode 1 a 2. Tento postup opakujte aj pri nastavení ostatných časových pásiem. ( )
- 4) Stlačením tlačidla „“, uložte nastavenie a vystúpte z režimu programovania.

Každé časové pásmo musí mať priradený čas a teplotu.

## POKROČILÉ NASTAVENIE TERMOSTATU.

Termostat TH 600 má široké využitie a pre efektívne a úsporné regulovanie teploty elektrického podlahového vykurovania je potrebné nastaviť aj hodnoty pokročilého nastavenia, podľa vašich požiadaviek.

POKROČILÉ NASTAVENIE TERMOSTATU MÔŽE VYKONÁVAŤ  
IBA ODBORNE SPÔSOBILÁ OSOBA.

### Vstup a výstup z pokročilých nastavení termostatu TH 600.

Vypnite termostat tlačidlom „“. Stlačte a držte tlačidlo „“, a súčasne krátko stlačte tlačidlo „“, zapnete tým režim pokročilého nastavenia.

Uloženie a výstup z režimu pokročilého nastavenia prevedte dvojitým stlačením tlačidla „“.

Stláčaním tlačidla „“, prepínate jednotlivé režimy pokročilého nastavenia.

#### 1.) Kalibrácia teploty termostatu:

Ak na displeji svieti „“, tlačidlami „“ alebo „“ upravíte odchýlku teploty aktuálne aktívneho snímača termostatu, oproti nameranej teplote iným teplomerom.

#### 2.) Výber snímača:

Ak na displeji svieti „“, tlačidlami „“ alebo „“ vyberiete typ snímača, ktorý bude merať požadovanú teplotu.

Symbol „“, - meranie teploty iba pomocou snímača v termostate.

Symbol „“, - meranie teploty iba pomocou podlahového snímača (2,5m).

Symbol „“, - meranie teploty s prioritou snímača v termostate a limitáciu teploty v podlahe (odporúčané nastavenie pre vykurovacie termokáble).

#### 3.) Nastavenie limitu teploty:

Ak na displeji svieti „“, tlačidlami „“ alebo „“ nastavte maximálnu teplotu podlahového snímača v rozsahu 5 - 95 °C. Odporúčaná teplota je 35 °C.

#### 4.) Nastavenie diferencie spínania:

Ak na displeji svieti „“, tlačidlami „“ alebo „“ zvolte odchýlku teplotného rozdielu medzi zapnutím a vypnutím termostatu, pri požadovanej teplote. Rozsah diferencie je od 0,5 - 10,0 °C. Odporúčaná hodnota je 0,5 °C.

#### 5.) Nastavenie proti mrazovej ochrane:

Ak na displeji svieti „“, tlačidlami „“ alebo „“ zapnete alebo vypnete mrazovú ochranu. Symbol „OFF“ vypnutá symbol „ON“ zapnutá mrazová ochrana.

#### 6.) Nastavenie týždenného režimu:

Ak na displeji svieti „“, tlačidlami „“ alebo „“ vyberte požadovaný týždenný režim. Symbol, ( ) + ( ), 5+2. V tomto režime je možné nastaviť pre pondelok až piatok 6 časových úsekov a pre víkend 2 časové úseky.

Symbol „ + “, 6+1 pondelok až sobota 6 úsekov nedeľa 2 úseky.

Symbol „“, 7 rovnakých dní po šiestich časových úsekoch.

Symbol „“ bez možnosti časového spínania.

#### 7.) Nastavenie bez napäťového výstupu:

Ak na displeji svieti „“, nenastavujte. Určené pre iný model termostatu. Zobrazené hodnoty nemajú vplyv na funkčnosť termostatu.

#### 8.) Nastavenie časového oneskorenia zapínania (vypínania).

Ak na displeji svieti „“, tlačidlami „“ alebo „“, nastavujete znaky 0,1,2,3,4,5. Znamenajú 0-5 minútové oneskorenie zapnutia (vypnutia) po dosiahnutí nastavenej teploty. Odporúčaný čas oneskorenia 1 minúta.

#### 9.) Nastavenie maximálnej teploty:

Ak na displeji svieti „“, tlačidlami „“ alebo „“ zvolte maximálny limit nastavenia teploty snímačov termostatu v rozsahu od 35-95 °C. Odporúčaná teplota je 35 °C.

#### 10.) Vymazanie pokročilých nastavení:

Ak na displeji svieti „“, stlačením a podržaním tlačidla „“, po dobu 5 sekúnd, termostat obnoví továrenské nastavenie, okrem kalibrácie teploty.

### Technické údaje:

Napätie:	230V 50Hz
Spínaný prúd:	max. 16A / 3500W (odporová záťaž)
Spotreba:	2W
Rozsah regulácie teploty:	5 °C - 90 °C
Obmedzenie rozsahu:	5 - 99°C (továrenské nastavenie : 35°C)
Spínacia diferencia:	0,5 - 10°C (továrenské nastavenie : +/-1°C)
Prevádzková teplota:	-5°C - 50°C
Stupeň krytia:	IP 20
Podlahový snímač:	3 metre
Typ snímača:	odporový, NTC 10kΩ pri 25°C
Uchovanie údajov v pamäti:	14 dní
Rozmery š x v x h:	8,6 x 8,6 x 4,3 cm

Technická podpora, záručný a pozáručný servis pre SR  
INFOLINKA : +421 911 71 71 91 Po-Pia: 7.00 - 15.00

HA-KL spol. s r.o., Vajnorská 6, 900 28 Ivanka pri Dunaji

tel./fax: 02 / 4594 4469, mob.: +421 910 923 196

e-mail: hinkl@hinkl.sk, web: www.hinkl.sk