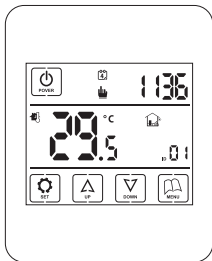


HA-KL® TH 900

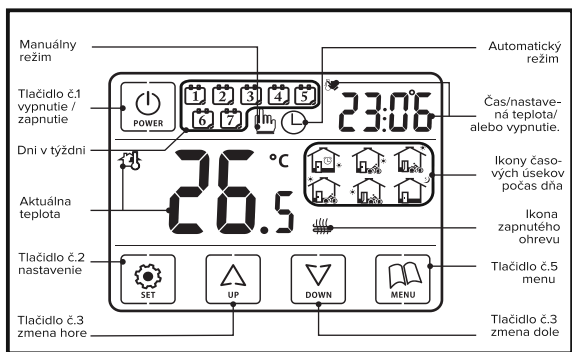
Týždenný programovateľný termostat s LCD displejom.

Návod na obsluhu



Popis zariadenia:

Termostat so vstavaným snímačom, predĺženým podlahovým snímačom, s programovateľným časovačom a dotykovým displejom. Pri týždennom cykle je možné nastaviť šesť časových úsekov na každý pracovný deň s rôznou teplotou. Na výber je automatický alebo manuálny režim. Termostat je primárne určený aj pre ovládanie dvoch teplôt, kde jedna je primárna a druhá limitovaná. Môže riadiť podlahové elektrické kúrenie ale aj podlahové alebo radiátorové kúrenie na báze vody a to aj s limitáciou teploty vykurovacieho média. Využitie nájde aj pri elektricky riadených ventilových systémoch.



Obrázok č.1: Ovládacie tlačidlá a symboly na termostate TH 900

Denné používanie termostatu:

- 1) Zapnúť / vypnúť opakovane krátko stlač pre vypnutie a zapnutie. ***Poznámka**
- 2) Stlačte tlačidlo alebo pre dočasnú zmenu teploty v automatickom režime.
- 3) Stlačte tlačidlo alebo pre zmenu nastavennej teploty v manuálnom režime.
- 4) Stlačte tlačidlo v zapnutom stave pre úpravu času a dní v týždni. Opakovaným stláčaním tlačidla vyberte objekt, ktorý chcete upraviť. Stláčaním tlačidiel alebo zmeňte zvolené nastavované hodnoty. Stlačte tlačidlo pre potvrdenie a ukončenie nastavenia.
- 5) Stlačte tlačidlo v zapnutom stave a zvolte manuálny režim alebo časom riadený program.

Poznámka:

„“ - automatický režim, „“ - manuálny režim

„ “ - automatický režim s dočasne zmenenou teplotou. Do automatického režimu sa prepne pri najbližšej zmene časového pásma.

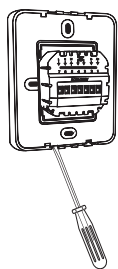
* Ak nie sú vysvietené linky deliace displej je termostat vypnutý.

(v pravo hore sa údaj o čase strieda so značkou OFF)

Nastavenia času a dňa v týždni:

Zapnite termostat tlačidlom „“. Stlačte tlačidlo „“, rozblíkajú sa minúty, tlačidlami „“ alebo „“, nastavte správnu minútu. Tým istým spôsobom nastavte hodiny na dni v týždni. Stláčaním tlačidla „“, uložte zmeny a opustíte režim nastavenia.

Návod na montáž termostatu TH 900.

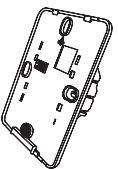


1.) Skrutkovačom citlivo uvoľnite zadné telo termostatu.

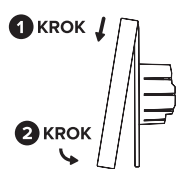


2.) Pri demontáži displeja dodržte postup a smer jednotlivých krokov.

3.) Pripojte napájacie káble a podlahový snímač podľa schémy zapojenia.



4.) Zadné telo termostatu priskrutkujte k inštaláčnej krabici.



5.) Osadte displej termostatu, dodržte postup a smer jednotlivých krokov.

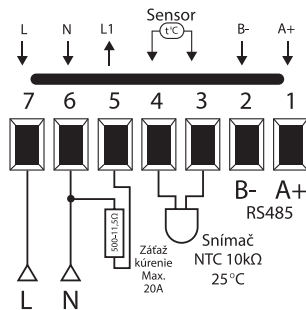
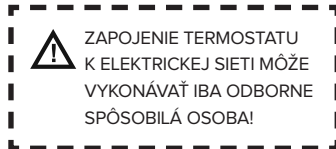


SCHÉMA ZAPOJENIA



Programovanie termostatu TH 900.

Do programovania časových zón a teplôt sa dostanete tak, že podržíte tlačidlo „“, dlhšie ako 5 sekúnd. (ak sa termostat nechce prepnúť skontrolujte si bod 5 v pokročilých nastaveniach. Ak máte v bode 5 nastavené OF, nebudete môcť programovanie uskutočniť zvolte napr. „“.)

Každé časové pásmo musí mať priradený čas a teplotu.

1.) Na displeji sa zobrazia znaky: 06:00 . Pomocou tlačítok „“ alebo „“, nastavte začiatok prvej časovej zóny presne podľa vlastných potrieb s presnosťou na 15 minút. Krátkym zatlačením tlačidla „“, zmeníte stav.

2.) Na displeji sa zobrazia znaky: 06:00 a 22:00 môžete zmeniť nastavenie teploty v prvej časovej zóne. Tlačidlami „“ alebo „“, upravte teplotu pre prvú časovú zónu. Pokračujte krátkym stlačením tlačidla „“.

3.) Opakovaním nastavení v bodoch 1.) a 2.) nastavíte všetky zvyšné časové zóny vrátane štyroch víkendových časových zón.

4.) Po ukončení programovania celého týždňa krátkym stlačením tlačidla „“, uložíte zmeny do pamäti a opustíte režim programovania termostatu.

POKROČILÉ NASTAVENIE TERMOSTATU.

Termostat TH 900 má široké využitie a pre efektívne a úsporné regulovanie teploty elektrického podlahového vykurovania je potrebné nastaviť hodnoty pokročilého nastavenia, podľa požiadaviek podlahového kúrenia.



Vstup a výstup z pokročilých nastavení termostatu TH 900.

V zapnutom stave (sú zobrazené deliace čiary) stlačte ako prvé tlačidlo menu a, súčasne zatlačte tlačidlo zapnúť . Na displeji vpravo hore sa objaví „ “ a v strede „“. Vtedy pusťte obe tlačidlá. Termostat je v móde pre pokročilé nastavenia. Cyklickým stláčaním tlačidla „“, prepínate jednotlivé kroky. Tlačidlom „“, opustíte nastavenia a zapíšete zmeny do pamäti.

1.) Kalibrácia termostatu:

Ak na displeji svietia znaky: „ “ a „“, stlačte tlačidlo „“ alebo „“, a nastavte s presnosťou na pol stupňa zobrazanú teplotu aktuálne nastaveného snímača. Rozsah nastavenia je: -9,0 až 9,0 °C.

2.) Výber senzoru:

Ak na displeji svietia znaky: „ 25E“ a „“, volíte senzor a spôsob regulácie. Stlačte tlačidlo „“ alebo „“, a vyberte jednu z možností. Znak „“, znamená, že pracuje senzor v tele termostatu a regulujete priestorovú teplotu. Znak „“, znamená že pracuje predĺžený senzor v podlahe a regulujete teplotu podlahy. Znak „“, znamená, že pracujú oba senzory. Regulujete priestor a máte možnosť limitovať teplotu podlahy.

3.) Nastavenie limitu pre reguláciu:

Ak na displeji svietia znaky: „ 31.1“ a „ 35“, stlačte tlačidlo „“ alebo „“, a nastavte s presnosťou na pol stupňa maximálnu teplotu, ktorú bude môcť dosiahnuť podlaha alebo iný zdroj tepla meraný predĺženým vonkajším snímačom. Rozsah nastavenia je: 5 - 60 °C. Príklad: ak túto hodnotu nastavíte na 15 °C a mrazová poistka je na 10 °C zabezpečíte si temperovanie v čase svojej dlhodobej neprítomnosti. **(toto teplotné obmedzenie sa dá použiť len pri výbere snímača „“ alebo „“)**

4.) Nastavenie diferencie spínania:

Ak na displeji svietia znaky: „ 4d.1“ a „ 10“, nastavujete diferenciu spínania. Stlačte tlačidlo „“ alebo „“, a nastavte po pol stupni diferenciu od 0,5 do 5,0 °C. **Ak sa jedná o obytnú miestnosť odporúčame nastavenie 0,5.** (príklad: 0,5 - nastavených 21,5 °C, zapína pri 21 °C vypína pri 22 °C)

5.) Programovací denný mód:

Ak na displeji svietia znaky: „ 5Pr1“ a „“, stlačte tlačidlo „“ alebo „“, a nastavte si denný mód v ktorom budete programovať termostat. Základné nastavenie predpokladá, že budete mať 5 pracovných dní rovnakých a víkendové 2 dni iné. Ak nastavíte „“, nastavíte šesť dní rovnakých a nedeľa iná. Ak nastavíte „“, bude všetkých sedem dní v týždni rovnakých. Pri nastavení „OF“, nebude možné termostat programovať!!!

6.) Nastavenie linkovej komunikácie:

Ak na displeji svietia znaky: „ 6r.1“ a „“, nastavujete linkovú komunikáciu. Nechajte pôvodné nastavenie 00. **Túto hodnotu nenastavujte týka sa inej prevádzky termostatu!**

7.) Nastavenie oneskorenia vykonania zmeny:

Ak na displeji svietia znaky: „ 7d.1“ a „“, nastavujete oneskorenie v minútach. „0“, žiadne oneskorenie, „5“, päť minút oneskorenia.

Túto hodnotu nenastavujte týka sa inej prevádzky termostatu!

8.) Nastavenie maximálnej teploty média:

Ak na displeji svietia znaky: „ 8H.1“ a „ 35“, nastavujete maximálnu teplotu média alebo limit vonkajšieho snímača teploty pri výbere senzora „AL“.

Rozsah je od 35 °C do 60 °C.

Odporúčame hodnotu 35 °C!

9.) Nastavenie podsvietenia displeja:

Ak na displeji svietia znaky: „ 9L.1“ a „“, nastavujete podsvietenie displeja. Stlačte tlačidlo „“ alebo „“, a nastavte stav ON alebo OF. Stav ON znamená, že aj po stiahnutí jasu ostáva displej jemne podsvietený a v úplnej tme ľahko identifikovateľný. Stav OF znamená, že po uplynutí času podsvietenia displeja tento úplne zhasne.

10.) Nastavenie času podsvietenia displeja:

Ak na displeji svietia znaky: „ 10L.1“ a „ 30“, nastavujete čas podsvietenia displeja. Stlačte tlačidlo „“ alebo „“, a nastavte po piatich sekundách zmenu. Rozsah je od 10 do 30 sekúnd.

11.) Nastavenie zvukového upozornenia tlačidiel:

Ak na displeji svietia znaky: „ 11PE“ a „“, nastavujete zapnutie alebo vypnutie zvukového upozornenia na tlačidlách. Stlačte tlačidlo „“ alebo „“, a nastavte „OF“, alebo „ON“. ON - znamená, že tlačidlá pri dotyku pípu, OF - znamená, že ostávajú ticho.

12.) Nastavenie mrazovej ochrany:

Ak na displeji svietia znaky: „ 12LP“ a „“, nastavujete mrazovú ochranu. Stlačte tlačidlo „“ alebo „“, a nastavte „OF“, alebo „ON“. ON - ochrana aktívna, OF - znamená vypnutie mrazovej ochrany.

13.) Nastavenie teploty mrazovej ochrany:

Ak na displeji svietia znaky: „ 13P.1“ a „ 10“, nastavujete teplotu mrazovej ochrany. Stlačte tlačidlo „“ alebo „“, a nastavte po pol stupni v rozsahu +5 °C - +12 °C teplotu mrazovej ochrany.

14.) Nastavenie činnosti po privedení napätia:

Na displeji svietia znaky: „ 14SF“ a „“, stlačte tlačidlo „“ alebo „“, a nastavte ON, OF alebo SF. ON - znamená, že po privedení napájacieho napätia sa termostat vždy zapne. OF - znamená, že po privedení napájacieho napätia sa termostat vždy vypne. SF - znamená, že po privedení napájacieho napätia sa termostat nastaví do stavu v akom bol pred odpojením napätia.

15.) Výber jednotky zobrazovania teploty:

Ak na displeji svietia znaky: „ 15CF“ a „“, stlačte tlačidlo „“ alebo „“, a vyberte jednu z možností. Znak „“, znamená, že teplota bude v stupňoch Celzia a „“, v stupňoch Fahrenheita.

16.) Reset všetkých nastavených zmien:

Na displeji svietia: „ 16RC“ a bliká „“, stlačte tlačidlo „“ a držte ho až do času kým sa nerozblíkajú aj druhý vodorovný znak „ “. Ak oba znaky blikajú prebehol reset nastavených údajov a termostat je opäť v továrenském nastavení.

Naše odporúčanie: Najpresnejšiu teplotu termostat udrží ak ho nastavíte na „OUT“ v bode 2 a „0,5“ v bode 4 a použijete ho ako podlahový regulátor. Kolísanie teploty v priestore +/- 0,15 - 0,2 °C.

Technické údaje:

Napätie:	85~265VAC 50/60Hz
Spínaný prúd:	max. 20A (odporová záťaž)
Spotreba:	2W
Rozsah nastavenia:	5 °C ~ 35 °C
Rozsah limitovania:	5 °C ~ 60 °C
Spínacia diferencia:	0,5 °C ~ 5 °C (továrenské nastavenie: ± 1 °C)
Okolitá teplota:	0 °C ~ 50 °C
Stupeň krytia:	IP20
Vonkajší snímač:	3,0 metre
Typ snímača:	odporový, NTC 10kΩ pri 25°C
Materiál krytov:	samozhášavý poly karbonát
Rozmery š x v x h:	8,7 x 11,0 x 4,3 cm

Technická podpora, záručný a pozáručný servis

INFOLINKA : +421 911 71 71 91 Po-Pia: 7:00 - 15:00

HA-KL spol. s r.o., Vajnorská 6, 900 28 Ivanka pri Dunaji

tel: 02 / 4594 4029, fax: 02/ 4594 4469

e-mail: hinkl@hinkl.sk , web: www.hinkl.sk